



تعريف المخالطين وبروتوكول الفحص لمرضى كوفيد19

هذا البروتوكول تمت اجازته في يوم 2020\4\1 وتحديثه بتاريخ 2020/4/28 , ثم بتاريخ 2020/11/8 وقابل للتحديث بصورة مستمرة

تعريف الاختلاط المباشر (الاختلاط عالي الخطورة):

1. يُعرف المخالط المباشر بأنه أي شخص كان على اتصال قريب (في مسافة 2متر) ومستمر (لمدة 30 دقيقة) او اكثر (مع مريض كوفيد19) بدون وسائل حماية (مثال :الكمامة)

او

2. شخص له اختلاط مباشر مع الافرازات المُعدية لمريض كوفيد19 (مثال : الافرازات التنفسية الناتجة من السعال)

أمثلة للمخالطين المباشرين:

- شخص يعيش في نفس المنزل مع مريض كوفيد19.
- شخص له اتصال جسدي مباشر مع مريض كوفيد19 (مثل السلام باليد).
- لمس المناديل الورقية المستعملة من قبل المريض
- شخص تواجد في البيئة المحيطة (فصل دراسي_قاعة اجتماعات_مستشفى_غرفة انتظار_اخرى) لمريض كوفيد19 لمدة 30 دقيقة او اكثر في مسافة اقل من 2 متر.
- شخص يعمل في الحقل الصحي او اي شخص يقدم الرعاية لمريض كوفيد19 او شخص يعمل بالمختبر (المعمل) ويتعامل مع عينات كوفيد19 بدون لبس الملابس الواقية الموصى بها.
- شخص تواجد بالطائرة في محيط مقعدين بكل الاتجاهات من مصاب كوفيد19 ، رفقاء السفر أو الأشخاص الذين يقدمون الرعاية للمسافر اثناء السفر ، أفراد الطاقم الذين يقومون بخدمة الركاب وتواجدوا في نفس القسم من الطائرة حيث يجلس المريض.

1 المرجع لتحديد الزمن ب30 دقيقة هي سنغافورة (واحدة من الدول المصنفة انها نجحت في احتواء والاكتشاف المبكر الحالات)



تعريف الاختلاط غير المباشر (الاختلاط متدني الخطورة):

المخالط اختلاط غير مباشر هو شخص مخالط لمريض كوفيد19 لفترة قصيرة (لمدة اقل من 30 دقيقة) وفي مسافة (اكثر من 2 متر).

امثلة للمخالطين غير المباشرين:

- شخص تواجد في البيئة المحيطة لمريض كوفيد19 أو كان في اتصال مباشر وجه لوجه معه لمدة اقل من 30 دقيقة وفي مسافة اكثر من 2 متر .
- شخص سافر مع مريض كوفيد19 في أي نوع من وسائل السفر او النقل غير اؤلئك المتواجدين في محيط مقعدين (بكل الاتجاهات) من مصاب كوفيد19

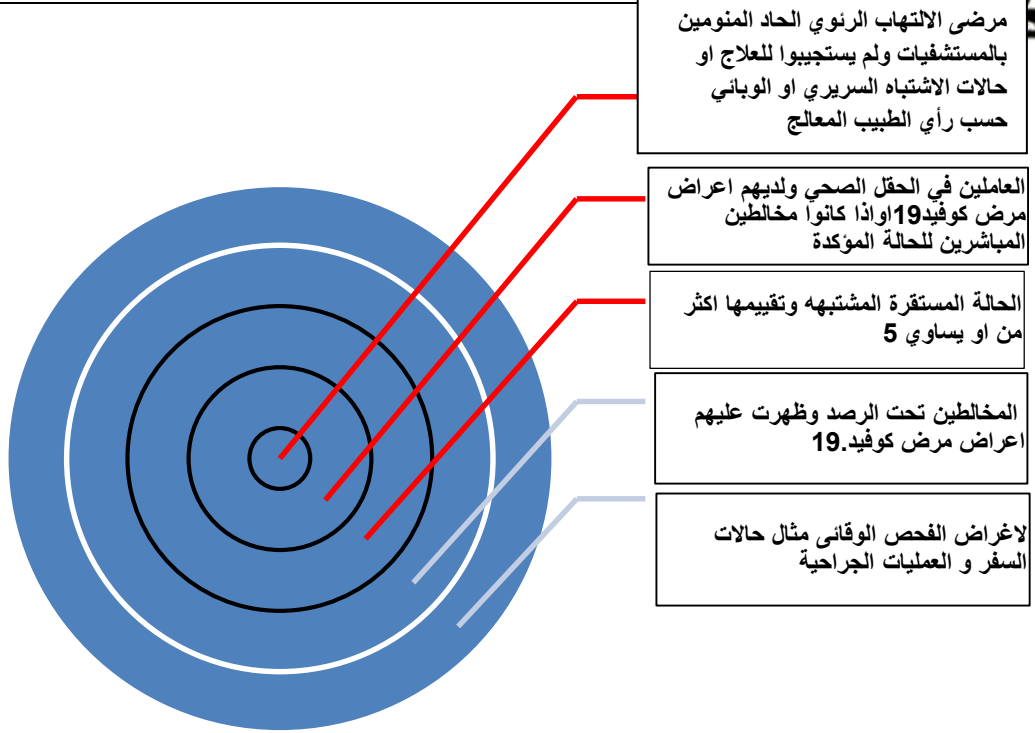
كيفية التعامل مع المخالطين:

- يخضع المخالط للتتبع إذا كان على إتصال بمريض كوفيد-19 قبل يومين من ظهور الأعراض إلى 14 يوماً بعد ظهور الأعراض
- المخالطين المباشرين الذين لم تظهر عليهم اعراض يتم وضعهم تحت الحجر الصحي لمدة14 يوم .
- المخالطين غير المباشرين الذين لم تظهر عليهم اعراض عليهم متابعة انفسهم و رصد ظهور اي اعراض.

كل المخالطين المباشرين في الحجر الصحي يتم تقييمهم بالسؤال عن وجود الحمى و الأعراض التنفسية بواسطة مسؤولي الصحة العامة مرة يومياً.

من هم الذين يجب اجراء فحص كوفيد19 لهم:

- 1- حالة مشتبهة بناء على التعريف القياسي وتقييمها اكثر من أو يساوي 5.
- 2- العاملين في الحقل الصحي ولديهم اعراض مرض كوفيد19 (ويشمل ذلك مقدمي خدمات الطوارئ الطبية والكوادر الاخرى) حتى لو لم يكونوا مخالطين لحالة مؤكدة.
- 3- المخالطين الذين ظهرت عليهم اعراض مرض كوفيد.19.
- 4- مرضى الالتهاب الرئوي الحاد المنومين بالمستشفيات
- 5- وجود اشتباه سريري(مرض تنفسي حاد بدون مسبب معروف) او وبائي (ارتباط بمجموعة حالات مؤكدة)من قبل الاطباء المعالجين.



***في الظروف المثلى كل المستويات يجب أن تخضع للفحص وخصوصا في بداية الوباء وفي حالة عدم ثبوت الانتقال المجتمعي. بناء على الموارد المتاحة، يتم تحديد الأولوية للفحص بداية من قلب الدائرة للخارج.**

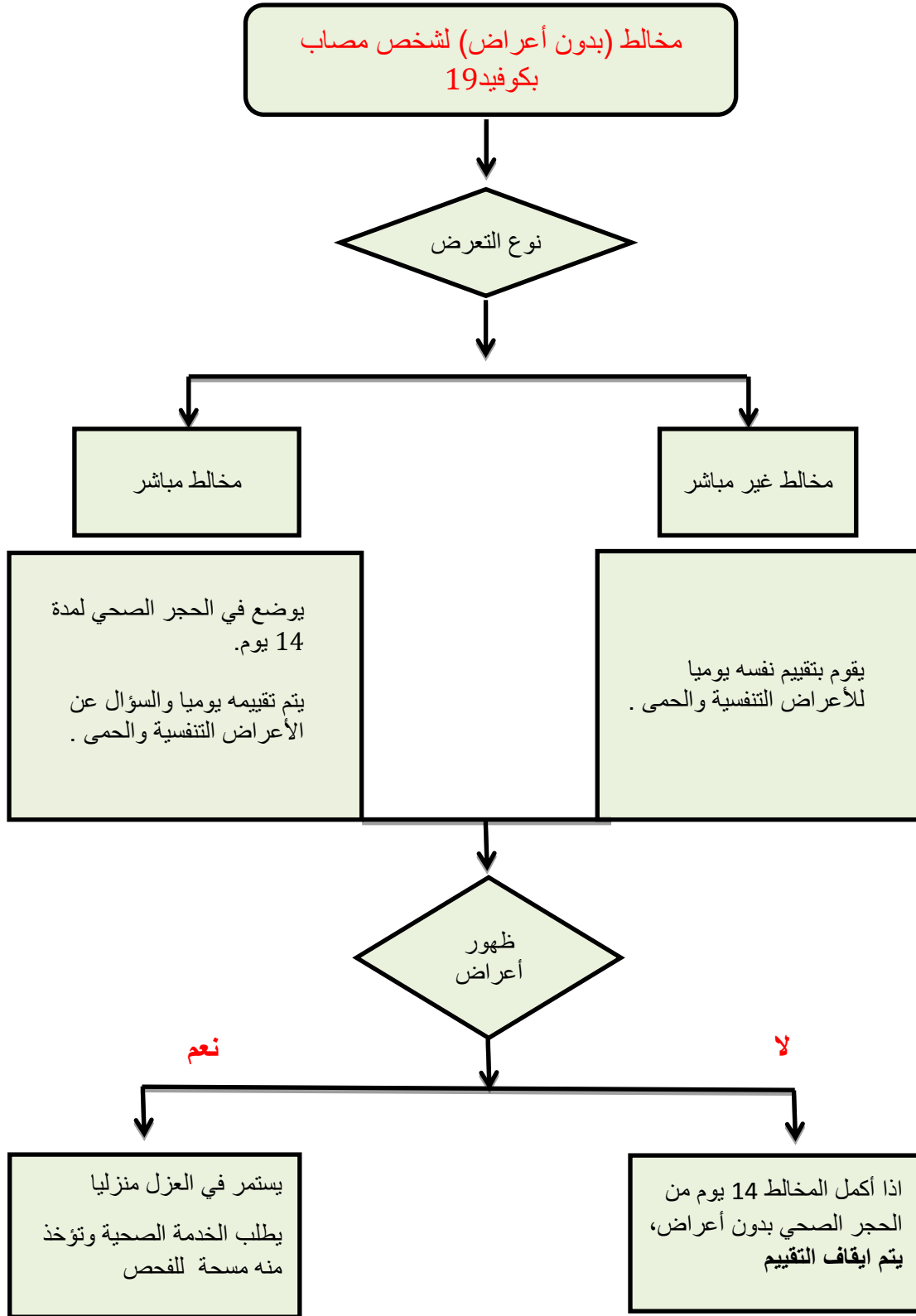
توقيت أخذ المسحة :

في الحالة المشتبه يتم أخذ المسحة في اليوم الأول وإذا كانت النتيجة سالبة تتم إعادة أخذ المسحة في اليوم الخامس³.

من هو المسؤول عن اتخاذ قرار الفحص:

- 1- فريق الاستجابة السريعة.
- 2- الكادر المعالج.

³يمكن تعديل قرار توقيت أخذ المسحة الثانية بواسطة الطبيب المعالج حسب حالة المريض





Contact Management & Testing Strategy Protocol

This protocol is developed on 1stth of April 2020 and updated in 28/4/2020 and on 8/11/2020

Definition of a close contact:

1. A close contact is someone having close (within 2 meters) and prolonged (generally ≥ 30 minutes) contact with the COVID-19 patient without any protective gear (e.g. facial mask)

OR

2. A person having direct contact with infectious secretions of a COVID-19 case (e.g., being coughed on)

Examples of close contacts (High-risk exposure):

- A person living in the same household as a COVID-19 case
- A person having had direct physical contact with a COVID-19 case (e.g. shaking hands)
- A person being coughed on, touching used paper tissues with a bare hand
- A person who was in a closed environment (e.g. classroom, meeting room, hospital waiting room, etc.) with a COVID-19 case for 30 minutes or more and at a distance of less than 2 metres
- A healthcare worker (HCW) or other person providing direct care for a COVID-19 case, or laboratory workers handling specimens from a COVID-19 case **without recommended PPE**
- A contact in an aircraft sitting within two seats (in any direction) of the COVID-19 case, travel companions or persons providing care, and crew members serving in the section of the aircraft where the index case was seated.

Definition of low risk contact (low risk exposure):

Persons who had some interactions with the COVID-19 patient for shorter periods of time (less than 30 minutes) and at a distance of more than 2 meters.

Examples of low risk contacts:

- A person who was in a close environment with a COVID-19 case or had face-to-face contact with a COVID-19 case for less than 30 min and at a distance of more than 2 metres.
- Travelling together with a COVID-19 case in any kind of conveyance.



Management of Contacts:

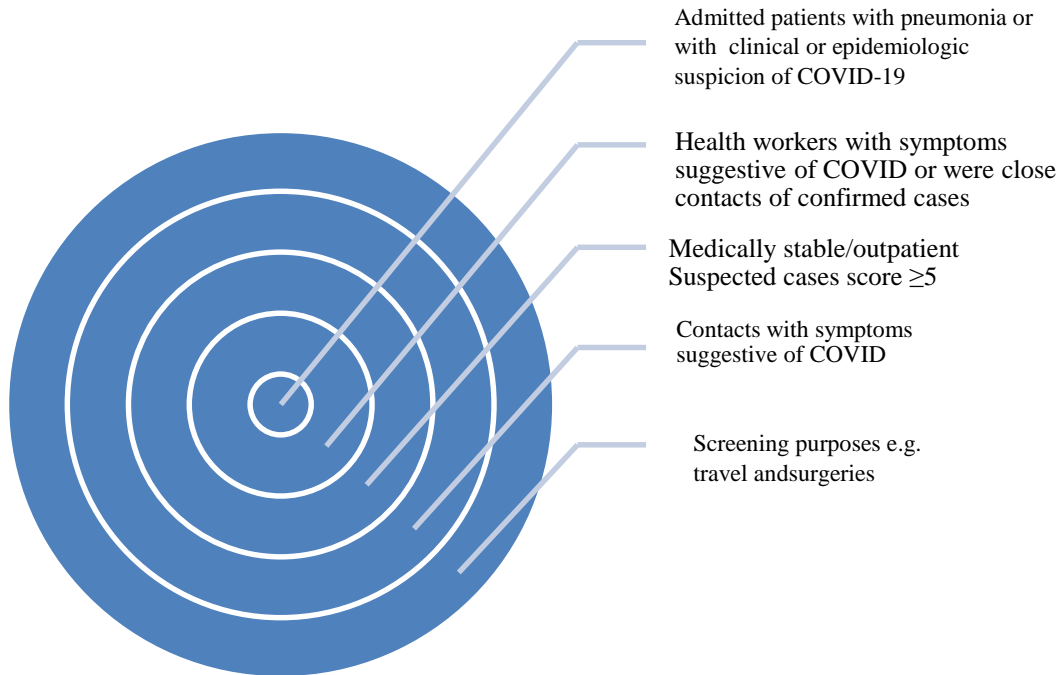
- Contacts are considered for tracing if contacted the case two days prior to the onset of symptom of the case to 14 days after the onset of symptoms
- Asymptomatic close contacts are to be placed under quarantine for 14 days.
- Asymptomatic low risk contacts to self monitor for the duration of 14 days.

All close contacts in quarantine should be assessed for fever or respiratory symptoms by public health officials, once daily.

Who should be tested for COVID-19?

- 1- Suspected cases score $\geq 5^1$ based on case definition
- 2- Symptomatic health workers (including emergency services and non-clinical staff) regardless of whether they are a contact of a confirmed case.)
- 3- Contacts followed by contact tracing/ monitoring whom developed symptoms suggestive of COVID-19
- 4- Pneumonia patients admitted to hospitals not responsive to treatment identified through active surveillance and/or zero reporting.
- 5- Medical practitioners could choose to test patients if there was clinical (e.g., prolonged respiratory illness with unknown cause) or epidemiologic (e.g., association with known clusters) suspicion.

¹ Refer to Zero Triage protocol



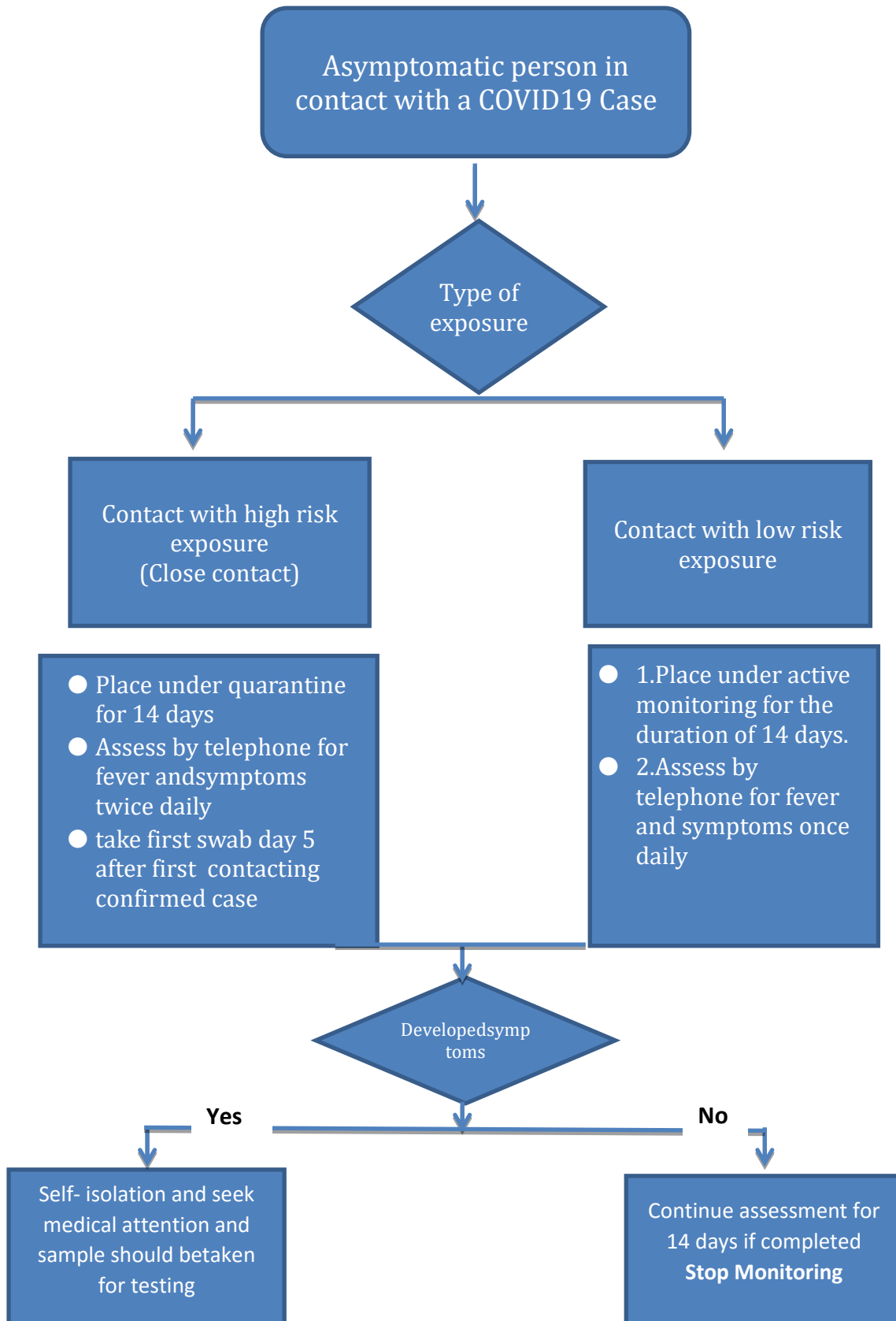
*Ideally all levels should be tested especially at the beginning of an outbreak where local transmission has not yet been reported. Depending on available resources priority should be given starting with inner circle outwards.

When to take a swab:

- 1- In a suspected case (symptomatic) take swab day 1, if result returns negative repeat on day 5
- 2- For contacts take first swab day 5 after first contacting confirmed case (median of incubation period) if negative, repeat only if contact started showing symptoms during quarantine/monitoring).
- 3- In hospitalized patient with confirmed COVID-19, samples should be taken after clinical recovery after 2-4 days until there are two consecutive negative results.

Who is responsible of initiating testing?

- 1- Rapid response teams receiving feedback from contact tracing surveillance/officers
- 2- Healthcare professionals at triage suspecting a case and contacting the Rapid Response Teams
- 3- Healthcare professionals at isolation centre/treating centre determining the recovery of a patient from COVID-





References:

- 1- European Centre for Disease Prevention and Control. Public health management of persons having had contact with cases of novel corona virus in the European Union, 25 February 2020. Stockholm: ECDC; 2020.
- 2- Centre of Disease Control and Prevention (CDC). Interim Infection Prevention and Control Recommendations for Patients with Confirmed Coronavirus Disease 2019 (COVID-19) or Persons Under Investigation for COVID-19 in Healthcare Settings. 22. March 2020
- 3- World Health Organization (WHO).Laboratory testing strategy recommendations for COVID-19 Interim guidance 22 March 2020
- 4- Ng Y, Li Z, Chua YX, et al. Evaluation of the Effectiveness of Surveillance and Containment Measures for the First 100 Patients with COVID-19 in Singapore — January 2–February 29, 2020. MMWR Morb Mortal Wkly Rep 2020;69:307-311. DOI: <http://dx.doi.org/10.15585/mmwr.mm6911e1>^{external icon}